



Latvijas Republika
Valmieras rajona padome

Reģistrācijas Nr.90000042959
Lāčplēša ielā 2, Valmierā, LV – 4201, tālrunis 64207151, fakss 64207155, e-pasts padome@valmierasrajons.lv
Norēķinu konts LV 75UNLA0018010130202 AS „SEB Banka”, SWIFT kods UNLALV2X

2008.gada 25.novembrī

Saistošie noteikumi Nr.5

Apstiprināti ar Valmieras rajona padomes
2008.gada 25.novembra sēdes lēmumu
Nr.112 (protokols Nr.11, 1§)

Izdoti saskaņā ar Latvijas Republikas likumiem „Par pašvaldībām” 45.¹ pantu un 82.¹ panta pirmās daļas 3.punktu, „Teritorijas plānošanas likums”, Latvijas Republikas Ministru kabineta 2005.gada 11.oktobra noteikumiem Nr.770 „Rajona pašvaldības teritorijas plānošanas noteikumi”

**VALMIERAS RAJONA TERITORIJAS
PLĀNOJUMS**

2008.-2020. GADAM

II daļa

Teritorijas izmantošanas noteikumi

III NODAĻA. VISPĀRĪGIE NOSACĪJUMI TERITORIJAS TURPMĀKAI ATTĪSTĪBAI

Teritorijas plānojuma risinājumu mērķi ir radīt pamatu Valmieras rajona ilgtspējīgai un līdzsvarotai attīstībai:

1. optimāli izmantot teritorijas attīstības resursu potenciālu;
2. veicināt priekšrocību izmantošanu teritorijas attīstībā;
3. radīt iespējami labvēlīgākus apstākļus iedzīvotāju darbam, atpūtai un sadzīvei;
4. nodrošināt vides aizsardzību, saglabāt dabas un kultūras vērtības.

Valmieras rajona teritorijas plānojuma risinājumi un prasības ir iespējami elastīgi jo īpaši pagasta lauku teritorijā, lai radītu labvēlīgu vidi uzņēmējdarbībai un teritorijas attīstībai.

Teritorijas plānotā (atļautā) izmantošana un tās ierobežojumi ir noteikti, ņemot vērā normatīvo aktu prasības, teritorijas organizācijas funkcionālo loģiku un nepieciešamību nodrošināt iedzīvotājiem kvalitatīvu dzīves vidi, arhitektoniski telpisko kvalitāti, dabas un kultūras mantojumu tālāku saglabāšanu. Plānojuma detalizācijas pakāpe nodrošina skaidru, viennozīmīgu prasību ietvaru Valmieras rajona teritorijas izmantošanai, bet nepieciešamības gadījumā risinājumus precīzē detālplānojumā.

3.1. TERITORIJAS IZMANTOŠANAS AIZLIEGUMI

1. Izmantot teritoriju veidos, kas pārkāpj normatīvo aktu prasības.
2. Teritorijas, kas apzinātas kā potenciāli piesārņotas, aizliegts izmantot zemi, ēkas un citas būves, nenovēršot esošo vides piesārņojumu.
3. Uzsākt apbūves teritoriju izbūvi pirms piebraucamo ceļu un maģistrālo inženiertīklu izbūves.

3.2. PRASĪBAS PIEKĻŪŠANAS NODROŠINĀŠANAI

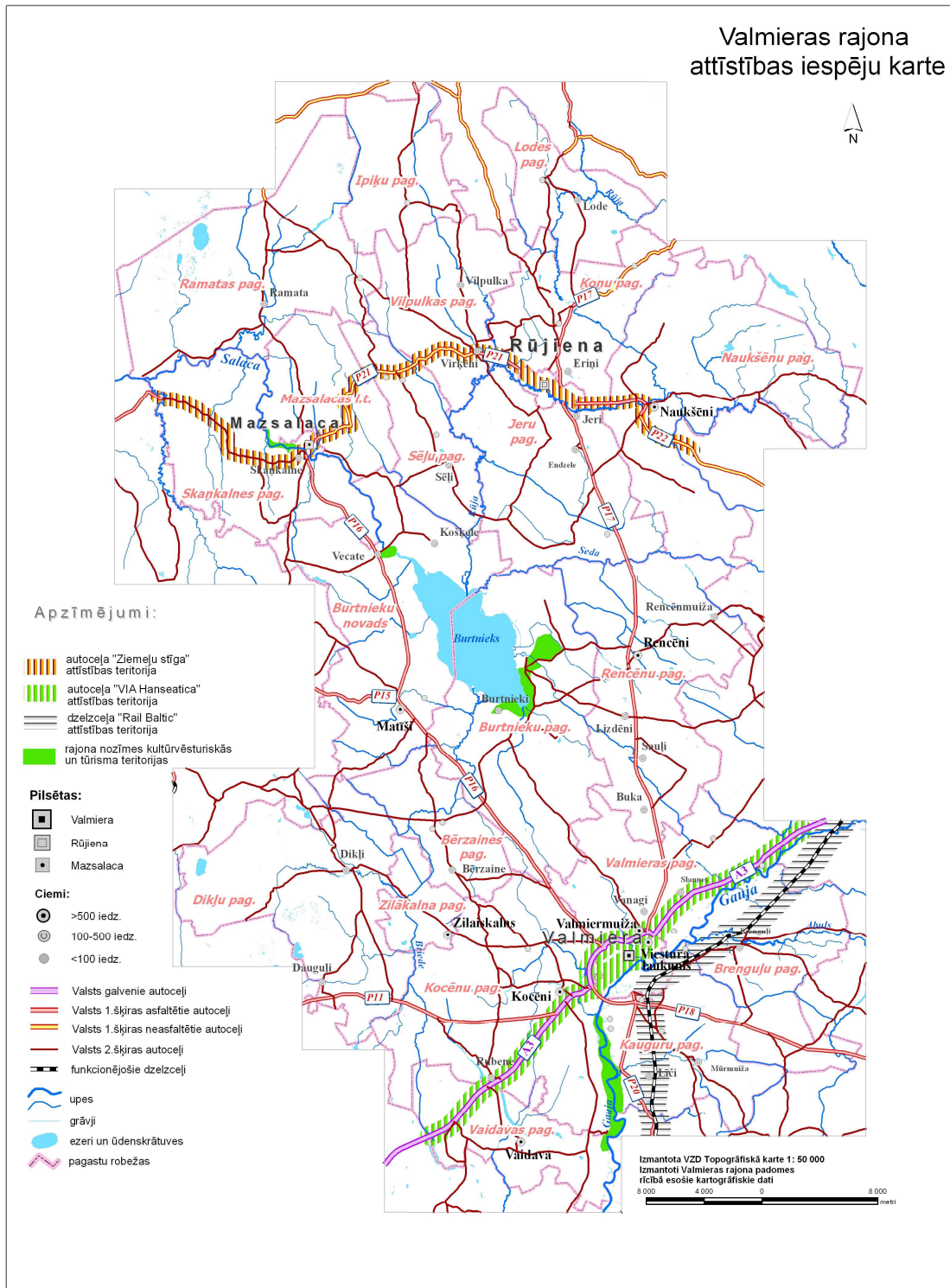
1. Vietējos plānojumos, nosakot prasības jaunu nekustamo īpašumu izveidei, jebkurai jaunveidojamai zemes vienībai nosaka nepieciešamību nodrošināt piekļūšanu no ceļa, ielas, laukuma, brauktuves vai servitūta ceļa. Vietējo teritorijas plānojumu izstrādes laikā apzina problemātiskos zemes īpašumus, kuriem Zemes reformas gaitā nav izvērtētas piekļūšanas iespējas, nosaka servitūtus vai to noteikšanas kārtību.
2. Pašvaldību funkciju veikšanas kontekstā, vietējos plānojumos paredz publiskas pieejas ūdeņiem, kas izmantojami rekreatīviem mērķiem, u.c. sabiedriski nozīmīgiem objektiem.
3. Pierobežas teritorijās ņemt vērā piekļūšanas iespēju nodrošināšanas nepieciešamību Latvijas Republikas Robežsardzes vajadzībām.

3.3. NOSACĪJUMI NEKUSTAMO ĪPAŠUMU SADALĪŠANAI VAI APVIEŅOŠANAI

1. Pirms zemes vienību sadalīšanas vai apvienošanas, priekšlikuma iesniedzējam izstrādāt sadalīšanas (vai apvienošanas) projektu: papildus iesniegumam, kurā izklāstīta sadalīšanas (apvienošanas) būtība – plānoto jaunveidojamo zemes vienību skaits, izmantošanas mērķis (-i), piekļūšanas risinājums, apbūves gadījumā – arī inženiertehniskās apgādes risinājums. Iesniegumam pievieno Zemesgrāmatas apliecības kopiju, zemes robežu plāna kopiju un zemes īpašuma apvienošanas (sadalīšanas) skici. Pamatojoties uz apvienošanas (sadalīšanas projektu), vietējā pašvaldība izlemj: atteikt sadalīt (vai apvienot) zemes vienības, atļaut sadalīt (vai apvienot) atbilstoši apvienošanas (sadales) projektam vai noteikt detālplānojuma izstrādes nepieciešamību.
2. Detalizētākas prasības zemju sadalīšanai vai apvienošanai nosaka vietējā līmeņa plānojumā.

3.4. PRASĪBU TĀLĀKA DETALIZĀCIJA

1. Detalizēti nosacījumi un prasības teritorijas izmantošanai nosakāmi vietējā līmeņa plānojumos, ja nepieciešams, detālplānojumos. Nosakot teritorijas atļautās izmantošanas, ievēro saskaņotību ar nekustamo īpašumu un lietojumu mērķu klasifikāciju.
2. Detālplānojumi Valmieras rajona teritorija ir jāizstrādā:
 - 1) ja sadalīšanas (apvienošanas) projektā nav viennozīmīgi definēts piekļūšanas un inženiertehniskās apgādes risinājums;
 - 2) sadalot (vai apvienojot) zemes vienības kompleksa (daudzfunkcionāla) rakstura apbūvei pilsētas un blīvi apdzīvoto vietu robežās;
 - 3) citos gadījumos – normatīvo aktu noteiktajā kārtībā.
3. Lēmumu par detālplānojumu izstrādes nepieciešamību pieņem vietējā pašvaldība.



10. karte. Valmieras rajona attīstības iespēju karte. Avots: Valmieras rajona padome, 2007.

IV NODAĻA. ATSEVIŠĶU TERITORIJAS DAĻU ATĻAUTĀ (PLĀNOTĀ) IZMANTOŠANA

Teritorijas zonējums nosaka rajona teritorijas funkcionālo organizāciju, tās izmantošanas veidu un noteikumus teritorijas izmantošanai.

Kartogrāfisko materiālu M 1: 50 000 ar atļauto teritorijas izmantošanu skatīt Valmieras rajona teritorijas plānojuma II sējuma/grafiskajā daļā.

4.1. LAUKSAIMNIECĪBĀ IZMANTOJAMĀS TERITORIJAS

Lauksaimniecībā izmantojamās teritorijas

Izmantošanas mērķis:

Saglabāt lauksaimniecības zemju resursus daudzfunkcionālās primārās lauksaimnieciskās ražošanas vajadzībām: augkopība, lopkopība, augļkopība, netradicionālā lauksaimniecība, lauku tūrisms un citām.

Atļautā izmantošana:

Lauksaimniecībā izmantojamās zemes saglabājamās un izmantojamās visa veida lauksaimnieciskās ražošanas vajadzībām.

Vadlīnijas vietējo pašvaldību plānojumam

1. Vietējo pašvaldību teritoriju plānojumos noteikt vietējās nozīmes lauksaimniecisko zemju platības, kur nav pieļaujama apmežošana sakarā ar nepieciešamību saglabāt rezervētu zemi apbūves vai citām sabiedriskām vajadzībām;
2. Rajona plānojums neierobežo vietējās nozīmes lauksaimniecības zemju transformāciju citos zemes lietošanas veidos;
3. Vietējo pašvaldību teritoriju plānojumos ir jānorāda apmežojamās teritorijas;
4. Nosakot apmežošanai mazvērtīgās lauksaimniecības zemes, ir jāņem vērā to ainaviskā un ekoloģiskā vērtība;
5. Vietējo pašvaldību plānojumos jānosaka eroziju bīstamības pakāpe un jānorāda teritorijas, kuras nav izmantojamās intensīvai zemkopībai;
6. Vietējo pašvaldību teritoriju plānojumos jāparāda vietējās nozīmes lauksaimniecībā izmantojamās zemes, kuru transformācija citos zemes izmantošanas veidos nav atbalstāma.

Nacionālas nozīmes lauksaimniecības teritorijas

Nacionālās nozīmes lauksaimniecības teritoriju noteikšanas mērķis ir nodrošināt vērtīgo lauksaimniecības zemju resursu pārvaldību, radot priekšnoteikumus ilgtspējīgai lauksaimniecības attīstībai, kā arī veicināt valsts politikas īstenošanu vides kvalitātes saglabāšanā un raksturīgās Latvijas lauku kultūrainavas aizsardzību, sekmējot reģionu attīstību un iedzīvotāju labklājības paaugstināšanos.

Rajonā nacionālās nozīmes lauksaimniecībā izmantojamās zemes ir tās zemes, kuru vērtība ir 50 balles vai lielāka un zemes platība, neņemot vērā īpašumu robežas, pārsniedz 50 ha (LR MK noteikumi Nr. 142 "Noteikumi par nacionālas nozīmes lauksaimniecības teritorijām" 14.02.2006.).

Izmantošanas mērķis:

Saglabāt lauksaimnieciskās ražošanas galveno resursu – zemi un nodrošināt lauksaimniecības kā vienas no tautsaimniecības nozarēm ilglaicīgu attīstību.

Atļautā izmantošana:

Nacionālās nozīmes lauksaimniecības teritorijas atļauts izmantot tikai lauksaimnieciskās produkcijas ražošanai.

1. Nacionālas nozīmes lauksaimniecības teritorijas atļauts transformēt tikai tad, ja par to saņemts LR MK rīkojums saskaņā ar LR MK noteikumiem Nr.619 „Kārtība, kādā lauksaimniecībā izmantojamo zemi transformē par lauksaimniecībā neizmantojamu zemi un izsniedz zemes transformācijas atļaujas”.
2. Nacionālās nozīmes lauksaimniecībā izmantojamās zemes transformēšana citos zemes lietošanas veidos ir atļauta tikai, ja tas nepieciešams:
 - lauku saimniecību nedzīvojamām ēkām, pamatojoties uz spēkā esošā vietējās pašvaldības teritorijas plānojumā un, ja nepieciešams, detālplānojumā noteikto teritorijas plānoto (atļauto) izmantošanu. Lauku saimniecību nedzīvojamās ēkas šo noteikumu izpratnē ir lauksaimnieciskajā ražošanā izmantojamās saimniecības un noliktavu ēkas (piemēram, govju, cūku un aitu kūtis, staļļi, apjuntie laidari, suņu mītnes, rūpnieciskās vistu kūtis, klētis, angāri, lauksaimniecībā izmantojamās palīgēkas, pagrabi, vīna darītavas, vīna tvertnes, siltumnīcas, lopbarības tvertnes);
 - valsts vai pašvaldības vajadzībām, pamatojoties uz spēkā esošā vietējās pašvaldības teritorijas plānojumā un, ja nepieciešams, detālplānojumā noteikto plānoto (atļauto) izmantošanu.

Ierobežojumi:

1. Nacionālās nozīmes lauksaimniecības teritoriju izmantošanu nosaka Nacionālās attīstības plāna saistošā daļa:

1.1. Nacionālās nozīmes lauksaimniecībā izmantojamā zemes pārveidošana citos zemes lietošanas veidos var notikt tikai atbilstoši Ministru Kabineta noteikumos Nr. 142 "Noteikumi par nacionālas nozīmes lauksaimniecības teritorijām" (14.02.2006.), Nr. 619 “Kārtība, kādā lauksaimniecībā izmantojamo zemi transformē par lauksaimniecībā neizmantojamo zemi un izsniedz zemes transformācijas atļaujas” (20.07.2004.) un Nr. 112 "Grozījumi Ministru kabineta 2004.gada 20.jūlija noteikumos Nr. 619“Kārtība, kādā lauksaimniecībā izmantojamo zemi transformē par lauksaimniecībā neizmantojamo zemi un izsniedz zemes transformācijas atļaujas” (07.02.2006.) noteiktajā kārtībā.

1.2. Transakcijas (lauksaimniecības zemes pārdošanas gadījumā) pirmpirkuma tiesības tiek noteiktas tiem nacionālas nozīmes lauksaimniecības zemju pierobežniekiem, kuru īpašumā jau ir nacionālas nozīmes lauksaimniecības zemes.

1.3. Formējot jaunus nekustamos īpašumus, tie jāveido tā, lai nacionālas nozīmes lauksaimniecības zeme netiktu dalīta par 50 ha mazākās platībās un tiktu veicināta lauksaimniecībā izmantojamās zemes konsolidācija.

2. Gaujas nacionālā parka (GNP) teritorijā, lai varētu transformēt lauksaimniecības zemes LR MK noteiktajā kārtībā, nepieciešama arī GNP administrācijas rakstveida atļauja.

Vadlīnijas vietējo pašvaldību plānojumiem

1. Vietējo pašvaldību plānojumos precizēt rajona plānojumā noteiktās īpaši nacionālas nozīmes LIZ robežas un platības, ņemot vērā, ka I un II šķiras valsts ceļu un dzelzceļu aizsargjoslās nacionālas nozīmes lauksaimniecības zemes nenosaka (LR MK 2006. gada 14. februāra noteikumu Nr. 142 3.punkts).
2. Nodrošināt šo zemju izmantošanu atbilstoši mērķim un noteiktajiem ierobežojumiem.
3. Nav pieļaujama šo zemju augsnes auglības samazināšanās.

4. Vietējo pašvaldību teritorijas plānojumos jāparāda polderu dambji un sūkņu stacijas, jānosaka to apsaimniekošana.

Reģionālas nozīmes lauksaimniecības teritorijas

Burtnieku, Vaidavas, Kocēnu, Naukšēnu, Rencēnu, Valmieras pagastu un Rūjienas pilsētas teritorijas.

Izmantošanas mērķis:

Nodrošināt lauksaimniecības attīstību un intensīvu lauksaimniecības zemju izmantošanu.

Vadlīnijas vietējo pašvaldību plānojumam

1. Sekmēt esošo un jaunu lauksaimniecības uzņēmumu izveidošana un darbību, veidojot produktīvas un tehnoloģiski modernas saimniecības,
2. Izvietot ar lauksaimniecības produkcijas pārstrādi saistītos uzņēmumus reģionālā līmeņa infrastruktūras tuvumā un teritorijās, kurās agrāk bijuši nozīmīgi lauksaimniecības produkcijas ražošanas uzņēmumi vai objekti.

4.2. MEŽSAIMNIECĪBĀ IZMANTOJAMĀS TERITORIJAS

Mežsaimniecībā izmantojamās teritorijas

Mežsaimniecībā izmantojamo teritoriju kategorijā ietilpst visi rajona teritorijā esošie meži, purvi un smiltāji, kuriem nav noteikti jebkādi izmantošanas ierobežojumi.

Izmantošanas mērķis:

Izmantot mežsaimniecības un mežrūpniecības vajadzībām.

Atļautā izmantošana:

1. Mežu apsaimniekošana atbilstoši LR MK noteikumiem Nr. 189 "Dabas aizsardzības noteikumi meža apsaimniekošanā" (08.05.2001) un izstrādātajiem mežierīcības projektiem.
2. Meža zemju transformācija zemes dziļi izmantošanas vajadzībām saskaņojama ar LR Zemkopības ministriju.
3. Meža zemju transformāciju citos lietošanas veidos veicama saskaņā ar LR MK noteikumiem Nr. 806 "Meža zemes transformācijas noteikumi" (28.09.2004).
4. Meža izstrādē izmanto paņēmienu, kas neizraisa augsnes eroziju un neizjauc ūdens noteci grāvjos, strautos un upēs.

Ierobežojumi:

1. Aizliegta augsnes apstrāde meža laucēs un meža sēšana un stādīšana tajās, izņemot medījamo dzīvnieku piebarošanas laucēs.
2. Laikposmā no 15. aprīļa līdz 30. jūnijam visos mežos aizliegta līdz 10 gadu vecu priežu un līdz 20 gadu vecu lapu koku un egļu mežaudžu kopšana.
3. Mežu apsaimniekotājiem jāievēro visi pārējie LR MK noteikumos Nr. 189 "Dabas aizsardzības noteikumi meža apsaimniekošanā" (08.05.2001) papildus noteiktie mežu apsaimniekošanas ierobežojumi.

Vadlīnijas vietējo pašvaldību plānojumiem

1. Pēc teritoriju statusa izmaiņām LR normatīvajos aktos, veikt grozījumus teritorijas plānojumā saskaņā ar normatīvajiem aktiem.
2. Rajona pilsētām piešķirt teritorijām meža aizsargjoslu ap pilsētām pēc normatīvajos aktos noteiktās metodikas.

Meža teritorijas ar saimnieciskās darbības ierobežojumiem

Meža teritoriju ar saimnieciskās darbības ierobežojumiem kategorijā ietilpst visas meža teritorijas ar īpašu statusu: dabas liegumos, Gaujas nacionālā parka ainavu aizsardzības un kultūrvēsturiskajās zonās, Ziemeļvidzemes biosfēras rezervāta dabas liegumu un ainavu aizsardzības zonās, dendroloģiskajos stādījumos, dabas parkā „Salaca”, aizsargājamajā ainavu apvidū „Ziemeļgauja” un aizsargjoslu teritorijās atrodošies meži.

Izmantošanas mērķis:

Ierobežot saimniecisko darbību, nodrošinot dabas un kultūrvēsturisko vērtību aizsardzību un saglabāšanu.

Atļautā izmantošana:

1. Meža zemju apsaimniekošana un izmantošana meža teritorijās ar saimnieciskās darbības ierobežojumiem atļauta saskaņā ar „Meža likumu”, „Gaujas nacionālā parka likumu”, „Aizsargjoslu likumu”, likumu „Par Ziemeļvidzemes biosfēras rezervātu”, kā arī saskaņā ar LR MK noteikumiem Nr. 415 “Īpaši aizsargājamo dabas teritoriju vispārējie aizsardzības un izmantošanas noteikumi” (22.07.2003.) un dabas teritoriju individuālajiem aizsardzības plāniem un izmantošanas noteikumiem.
2. Meža zemes transformācijas nosacījumus un meža zemes transformācijas atļaujas saņemšanas kārtību nosaka saskaņā ar „Meža likumu” un LR MK noteikumiem Nr. 806 „Meža zemes transformācijas noteikumi” (28.09.2004.).

Ierobežojumi:

1. Saimniecisko darbību minētajās mežu teritorijās ierobežo „Gaujas nacionālā parka likums”, „Aizsargjoslu likums”, likums „Par Ziemeļvidzemes biosfēras rezervātu”, LR MK noteikumi Nr. 415 “Īpaši aizsargājamo dabas teritoriju vispārējie aizsardzības un izmantošanas noteikumi” (22.07.2003.) un dabas teritoriju individuālie aizsardzības plāni un izmantošanas noteikumi.
2. Gaujas nacionālā parka (GNP) teritorijā, lai varētu transformēt meža zemes LR MK noteiktajā kārtībā, nepieciešama arī GNP administrācijas rakstveida atļauja.

Vadlīnijas vietējo pašvaldību plānojumiem

1. Plānojot teritorijas izmantošanu, vietējo pašvaldību teritorijas plānojumos ņemt vērā mikroliegumus, piemērojot normatīvajos aktos noteiktās aizsardzības prasības. Nenorādīt precīzu mikroliegumu atrašanās vietu.

4.3. AINAVISKI VĒRTĪGĀS TERITORIJAS

Rajona teritorijā Eiropas nozīmes aizsargājamais ainavu apvidus „Ziemeļgauja”. Valsts nozīmes aizsargājamo ainavu apvidi Gaujas nacionālā parka un Ziemeļvidzemes biosfēras rezervāta teritorijā.

Izmantošanas mērķis:

Daudzfunkcionāla izmantošana lauksaimniecībā un mežsaimniecībā, saglabājot ainavas estētisko un bioloģisko daudzveidību

Atlautā izmantošana:

1. Ainaviski vērtīgo teritoriju izmantošanu nosaka LR normatīvie akti: likums „Par īpaši aizsargājamām dabas teritorijām”, LR MK noteikumi Nr.69 „Noteikumi par aizsargājamo ainavu apvidiem” (23.02.1999.), likums „Par Ziemeļvidzemes biosfēras rezervātu”, LR MK noteikumi Nr.353 „Ziemeļvidzemes biosfēras rezervāta individuālie aizsardzības un izmantošanas noteikumi”, likums „Gaujas nacionālais parks”, LR MK noteikumi Nr.352 „Gaujas nacionālā parka individuālie aizsardzības un izmantošanas noteikumi”.
2. Ainaviski vērtīgo teritoriju izmantošanu nosaka arī vietējo pašvaldību teritorijas plānojumos.

Ierobežojumi:

- Aizliegtas jebkāda veida darbības, kas neatgriezeniski vai būtiski pārveido dabisko un kultūrvēsturisko ainavu.
- Īpašumu sadalījumu veikt saskaņā ar vietējo teritoriju plānojumiem.

Vadlīnijas vietējo pašvaldību plānojumiem

1. Vietējo pašvaldību teritoriju plānojumos parādīt ainaviski vērtīgās teritorijas un noteikt apsaimniekošanas mērķus.

4.4. ŪDENSSAIMNIECĪBĀ IZMANTOJAMĀS TERITORIJAS**Izmantošanas mērķis:**

Teritoriju izveidošanas mērķis ir nodrošināt ūdensteču un ūdenstilpņu izmantošanu atbilstoši noteiktajam ūdens kvalitātes mērķim.

Atlautā izmantošana:

Ūdenssaimniecībā izmantojamo teritoriju ekspluatācijā jāievēro Latvijas Republikas (LR) Ministru kabineta (MK) noteikumu Nr. 118 „Noteikumi par virszemes un pazemes ūdeņu kvalitāti” (03.04.2002.). ūdens kvalitātes normatīvi prioritārajiem zivju ūdeņiem un peldūdeņiem jāuztur atbilstoši LR MK Nr. 118 „Noteikumi par virszemes un pazemes ūdeņu kvalitāti” (03.04.2002.). Peldvietu iekārtošanā un uzturēšanā jāievēro LR MK Nr. 300 „Peldvietu iekārtošanas un higiēnas noteikumi” (11.08.1998.). virszemes ūdensnoteku ekspluatācijā jāievēro LR MK Nr. 272 „Meliorācijas sistēmu ekspluatācijas un uzturēšanas noteikumi” (22.04.2004.). Veicot virszemes ūdensnoteku un hidrotehnisko būvju būvniecības vadīties pēc LR MK Nr. 1018 „Meliorācijas sistēmu un hidrotehnisko būvju būvniecības kārtība” (23.12.2006.)

Vadlīnijas vietējo pašvaldību plānojumiem

1. Vietējo pašvaldību teritorijas plānojumos precizēt ūdensteču un ūdenstilpju aizsargjoslas ievērojot „Aizsargjoslu likumu”(15.07.2005.) un metodiku aizsargjoslu noteikšanai.
2. Vietējo pašvaldību teritoriju plānojumos noteikt ekspluatācijas aizsargjoslas ap meliorācijas būvēm un ierīcēm lauksaimniecībā izmantojamās zemēs un meža zemēs, ievērojot LR MK Nr. 258 „Noteikumi par ekspluatācijas aizsargjoslu ap meliorācijas būvēm un ierīcēm noteikšanas metodiku lauksaimniecībā izmantojamās zemēs un meža zemēs” (13.05.2003).
3. Plānojot būvniecību un cita veida darbību virszemes ūdensobjektu aizsargjoslās, ievērot „Aizsargjoslu likuma” (15.07.2005.) un LR MK noteikumu Nr. 406. „Virszemes ūdensobjektu aizsargjoslu noteikšanas metodika” prasības attiecībā uz šo teritoriju izmantošanu un izmantošanas aprobežojumiem.

4.5. DERĪGO IZRAKTEŅU IEGUVES UN ATRADŅU TERITORIJAS

Izmantošanas mērķis:

Teritoriju izveidošanas mērķis ir nodrošināt rajona zemes dzīļu kompleksu, racionālu, vidi saudzējošu un ilgtspējīgu izmantošanu, kā arī nodrošināt likumā „Par zemes dzīlēm” (01.11.2006.) minēto zemes dzīļu aizsardzības prasību ievērošanu.

Atļautā izmantošana:

Derīgo izrakteņu atļautā izmantošana saskaņā ar LR MK noteikumiem Nr.448 "Noteikumi par valsts nozīmes derīgo izrakteņu atradnēm un to izmantošanas kārtību, valsts nozīmes derīgo izrakteņu izmantošanas kārtību, kā arī zemes dzīļu izmantošanas atļauju vai licenču izsniegšanas konkursa vai izsoles kārtību" (21.06.2005.), LR MK noteikumiem Nr.280 "Zemes dzīļu izmantošanas licenču un bieži sastopamo derīgo izrakteņu ieguves atļauju izsniegšanas un ģeoloģiskās informācijas izmantošanas vispārīgā kārtība" (24.04.2007.), LR MK noteikumiem Nr.1055 "Noteikumi par valsts nodevu par zemes dzīļu izmantošanas licenci, bieži sastopamo derīgo izrakteņu ieguves atļauju un atradnes pasi" (19.12.2006.) un LR MK noteikumiem Nr.779 "Derīgo izrakteņu ieguves kārtība" (19.09.2006.)

Ierobežojumi:

Gaujas nacionālā parka teritorijā nepieciešama parka administrācijas rakstveida atļauja, lai varētu sekmīgi veikt derīgo izrakteņu ieguvu un dzīļu izpēti.

Vadlīnijas vietējo pašvaldību plānojumiem

Derīgo izrakteņu teritorijas precizēt vietējo pašvaldību plānojumos.

4.6. APBŪVES TERITORIJAS

Pilsētas

Valmieras rajonā ir 3 pilsētas: Valmiera, Rūjiena un Mazsalaca.

Izmantošanas mērķis:

Pilsētas apbūves teritorijā izdalīta, lai veicinātu pilsētas tipa apbūves attīstību, ietverot tās funkcionēšanai nepieciešamās apkalpes un infrastruktūras objektus, kā arī dabas un apzaļumošanas teritorijas.

Atļautā izmantošana un ierobežojumi:

1. Pilsētas apbūves teritorijas izmantošanu nosaka vietējo pašvaldību teritoriju plānojumos.
2. Pilsētu apbūves teritoriju attīstība un plānošana jāveic, ievērojot šādus nosacījumus:
 - nodrošināt ar nepieciešamajām un normatīvajos aktos noteiktajām inženierkomunikācijām;
 - pēc normatīvajiem aktiem atbilstošu ielu parametru (profilu) izveide;
 - apbūves blīvuma atbilstība apbūves veidam, nepieļaujot ģimenes māju (savrupmāju) būvniecību zemesgabalos, kas mazāki par 800 m².

Vadlīnijas vietējo pašvaldību plānojumiem

1. Vietējo pašvaldību teritorijas plānojumos noteikt pilsētas apbūves teritorijas izmantošanu un teritorijas attīstības iespējas.
2. Vietējo pašvaldību teritorijas plānojumos noteikt apbūves teritoriju izmantošanu un attīstības iespējas teritorijām ārpus pilsētām.

3. Izstrādāt vai pārskatīt esošās teritoriju attīstības stratēģijas, sadarbojoties ar kaimiņu pašvaldībām.
4. Plānot transporta infrastruktūras attīstību, t.sk. veloceļņus.
5. Vietējo pašvaldību plānojumos noteikt paredzēto zonējumu ražošanas teritoriju attīstībai, kā arī rezervēt zemes plānotajās teritorijās.
6. Jaunas rūpnieciskās zonas plānot tuvu esošām ražošanas teritorijām ar pieeju infrastruktūras tīkliem un to paplašināšanas iespējām,
7. Plānot tranzīta transporta plūsmas, atdalot tās no vietējās apdzīvotās vietas transporta sistēmas.
8. Atbalstīt zemes gabalu koncentrāciju ražošanas mērķiem un atdalošas vai pārejas joslas izveidošanu ražošanas un apdzīvojamās teritorijās.
9. Plānot dzīvojamās apbūves teritorijas vietās, kur nav tieša rūpnieciskās zonas vai tranzītceļu piesārņojuma un ietekmes.
10. Plānot telekomunikāciju līnijas un elektropārvedu rekonstrukciju, veicot gaisa pārvadu nomaiņu par apakšzemes infrastruktūru.

Ciemi

Rajonā noteiktas ciemu apbūves teritorijas, kuru skaitā ietilpst novadu nozīmes un vietējās nozīmes apdzīvojamās centri, kas nodrošina administratīvos, sabiedriskos pakalpojumus.

Izmantošanas mērķis:

Rajona ciemu apbūves teritorijas izdalītas, lai nodrošinātu līdzsvarotu un ilgtspējīgu lauku teritorijas attīstību, nodrošinātu daudzveidīgu pakalpojumu klāstu un radītu iespējas izmantot modernās komunikāciju tehnoloģijas, daudzveidotu ekonomiku, sekmētu piekļūstamības paaugstināšanos, palielinātu lauku pievilcību un veicinātu tūrisma attīstību.

Atlautā izmantošana un ierobežojumi:

1. Ciemu apbūves teritorijas izmanto mājokļu, ražošanas un apkalpes objektu, inženiertehnisko komunikāciju un transporta infrastruktūras celtniecībai.
2. Kvalitatīvas dzīves vides nodrošināšanai nav pieļaujama savrupmāju celtniecība zemesgabalos, kuru platība mazāka par 1200 m².
3. Plānojot ciemu apbūves teritoriju attīstību, jāparedz nepieciešamo inženierkomunikāciju celtniecība vai esošo paplašināšana (centralizētais ūdensvads un kanalizācija, siltumapgāde, attīrīšanas iekārtas).

Vadlīnijas vietējo pašvaldību plānojumam

1. Vietējo pašvaldību teritorijas plānojumos noteikt ciemu apbūves teritorijas apdzīvotajās vietās, katra ciema apbūves teritoriju funkcionālo zonējumu un pakalpojumu struktūras attīstību.
2. Vietējo pašvaldību teritorijas plānojumos noteikt apbūves teritoriju izmantošanu un attīstības iespējas teritorijām ārpus ciemiem.
3. Vietējo pašvaldību teritorijas plānojumos, plānojot perspektīvās ciemu robežas, paredzēt teritorijas ražošanas un pakalpojumu objektu izvietošanai un infrastruktūras attīstības nodrošināšanai.

4. Vietējo pašvaldību teritorijas plāņos izvērtēt vietējo attīstības centru un novada nozīmes centru savienojumu pa ceļiem un transporta iespēju esamību, iedzīvotāju mobilitātes iespējas un pieejamo pakalpojumu apjomu.
5. Nodrošināt sabiedriskā transporta pieejamību augstāka līmeņa centriem.
6. Vietējo pašvaldību teritorijas plāņos iekļaut vai noraidīt valsts, reģiona, rajona vai novada līmeņa plāņos paredzētās aktivitātes apdzīvojuma vai pakalpojumu sniegšanas jomā.
7. Plānot ugunsdzēsības ūdensapgādes attīstību.
8. Vietējo pašvaldību plāņos noteikt paredzēto zonējumu ražošanas teritoriju attīstībai, kā arī rezervēt zemes plānotajās teritorijās.
9. Pagastu teritorijā ceļu krustojumos, iebrauktuvēs, pie dzīvojamām mājām un citiem objektiem paredzēt norādījuma zīmes ar attiecīgā objekta vai ēkas nosaukumu.

Pārējās apdzīvotās vietas

Valmieras rajona teritorijas plāņos pārējās apdzīvotās vietas ir atzīmētas kā punktveida objekti. Valmieras rajona teritorijas plāņos nav noteiktas prasības mazo apdzīvotu vietu un viensētu attīstībai.

Vadlīnijas vietējo pašvaldību plāņos

Prasības mazo apdzīvotu vietu attīstībai jānosaka vietējo pašvaldību teritorijas plāņos.

Atļautā izmantošana un ierobežojumi:

1. Ierobežojama jaunu blīvas apbūves teritoriju veidošana ārpus esošajām apdzīvotajām vietām virszemes ūdensobjektu aizsargjoslu teritorijā.
2. Ierobežojama blīvas dzīvojamās apbūves teritoriju veidošana pie intensīvas ražošanas objektiem

4.7. LABIEKĀRTOTAS KOPLIETOŠANAS TERITORIJAS

Izmantošanas mērķis:

Labiekārtotās koplietošanas teritorijas plāņos izdalītas, lai attēlotu teritorijas, kurās izvietotas parki un kapsētas rajona teritorijā.

Atļautā izmantošana un ierobežojumi:

Labiekārtoto koplietošanas teritoriju izmantošanu nosaka un ierobežo LR MK noteikumi Nr.502 "Aizsargjoslu ap kapsētām noteikšanas metodika" (29.12.1998.), LR MK noteikumi Nr.632 "Dzīvnieku kapsētu iekārtošanas un uzturēšanas kārtība" (27.07.2004.) un vietējo pašvaldību saistošie noteikumi.

Vadlīnijas vietējo pašvaldību plāņos

1. Vietējo pašvaldību plāņos noteikt atļautās izmantošanas noteikumus un ierobežojumus labiekārtotās koplietošanas teritorijām.
2. Dzīvnieku kapsētu iekārtošana un uzturēšana jāveic atbilstoši LR MK noteikumiem Nr.632 "Dzīvnieku kapsētu iekārtošanas un uzturēšanas kārtība" (30.07.2004).

4.8. TRANSPORTA INFRASTRUKTŪRAS TERITORIJAS

Izmantošanas mērķis:

Transporta infrastruktūras teritorijas plānojumā izdalītas, lai noteiktu teritorijas tīklu un būvju izvietošanai autotransporta, dzelzceļa satiksmes, gājēju un velosipēdistu kustībai pilsētās un blīvi apdzīvotās lauku teritorijās un inženiertehniskās apgādes vajadzībām.

Autoceļu trašu teritorijas

Atļautā izmantošana un ierobežojumi:

1. Autoceļu parametrus nosaka saskaņā ar likumu „Par autoceļiem” (01.10.2007.) un „Valsts aizsardzības noteikumiem”, kas apstiprināti ar LR Satiksmes ministrijas 1992. gada 30.novembra pavēli Nr. 164, bet aizsargjoslu parametrus un aprobežojumus nosaka saskaņā ar “Aizsargjoslu likumu” (25.02.1997.) un ar LR MK Nr. 162 ‘ Autoceļu aizsargjoslu noteikšanas metodika’ (18.04.2001.)
2. Jaunu maģistrālo un starpciemu gāzes vadu trašu izbūve notiek saskaņā ar vietējās pašvaldības teritorijas plānojumu.

Dzelzceļa trašu teritorijas

Atļautā izmantošana un ierobežojumi:

1. Dzelzceļa trašu aizsargjoslu parametrus un aprobežojumus nosaka saskaņā ar “Aizsargjoslu likumu” (25.02.1997.) un ar LR MK noteikumiem Nr. 457 “ Dzelzceļa aizsargjoslu noteikšanas metodika” (18.12.1998.).
2. Jaunu maģistrālo un starpciemu gāzes vadu trašu izbūve notiek saskaņā ar vietējās pašvaldības teritorijas plānojumu.

Rajona plānojums nosaka:

Perspektīvā nepieciešams īstenot:

- apvedceļa ap Valmieras pilsētu pabeigšanu;
- rajona grants seguma ceļu īpatsvara samazināšana veicot grants ceļu asfaltēšanu;
- asfalta segas izbūvi A/c P17, posmam Ķoņi – Igaunijas robeža;
- asfalta segas izbūvi posmam Ķoņi – Lode – Arakste- Igaunijas robeža;
- asfalta segas izbūvi posmam Ipiķi –Igaunijas robeža;
- asfalta segas izbūvi posmam Naukšēni – Omuļi;
- autoceļa P-17 rekonstrukciju posmam Valmiera – Rūjiena;
- Ziemeļu stīgas visā posmā ceļa klātnes pārbūvi (posmu paplašināšana, rādusū palielināšana u.c.) un asfaltēšanu;
- jauna ceļa izbūves plānošana Valmieras un Cēsu savienošanai posmā Cēsis – Liepa.

Vadlīnijas vietējo pašvaldību plānojumiem

Valmieras rajona pašvaldībām **nepieciešams rezervēt** teritorijas:

- ātrgaitas autoceļu attīstībai un pievedceļu plānošanai:
 - A3 Inčukalns – Valmiera – Igaunijas robeža (Valka), maršrutā: Valmiera – Smiltene – Gulbene – Rēzekne;

- iespējamai izpētei par perspektīvā pabeidzamo Valmieras apvedceļu, savienojot maršrutu A3/Inčukalns – Valmiera – Igaunijas robeža ar maršrutu P18/Valmiera – Smiltene un izbūvējot tiltu pār Gauju ar tilta pieejām;
 - tilta pāri Gaujai rekonstrukcijai.
1. Vietējo pašvaldību teritorijas plānojumos attēlot visas aizsargjoslas gar autoceļiem, ievērojot “Aizsargjoslu likumu” (25.02.1997.) un metodiku aizsargjoslu noteikšanai.
 2. Plānot vietēja līmeņa ceļu tīklu, ceļu, ielu funkcijas un noteikt to uzturēšanas klases.
 3. Plānot racionālu ielu apgaismojumu nacionāla, reģionāla, novada un vietējos centros.
 4. Uzlabot satiksmes drošību pilsētās, t.sk. paredzot apvedceļu izbūvi vai rekonstrukciju nacionālas nozīmes centriem.
 5. Plānot veloceliņus pilsētās gar maģistrālām ielām, ciemos gar tranzītceļiem.
 6. Vietējo pašvaldību plānojumos iestrādāt priekšlikumus par dzīvnieku migrācijas ceļu, dzīvnieku pāreju (tiltu vai apakšzemes tuneļu veidā), kā arī nožogojumu izveidi gar autoceļiem, transporta negadījumu, cilvēku, dzīvnieku un putnu bojāejas novēršanai.
 7. Vietējo pašvaldību plānojumos precizēt dzelzceļa līniju aizsargjoslas, ievērojot “Aizsargjoslu likumu” (25.02.1997.) un metodiku aizsargjoslu noteikšanai.
 8. Vietējām pašvaldībām paredzēt pasākumus, lai dzelzceļa nodalījuma joslai pieguļošā meža īpašnieki savlaicīgi izcirstu kokus, kas krītot var sabojāt sliežu ceļus, gaisa energoapgādes un sakaru līnija.

4.9. INŽENIERKOMUNIKĀCIJU TERITORIJAS

Izmantošanas mērķis:

Inženierkomunikāciju teritorijas plānojumā izdalītas, lai attēlotu valsts un vietējo pašvaldību inženierkomunikāciju tīklus un objektus.

330 kV, 110 kV elektropārvaldes līnijbūvju teritorijas

Atļautā izmantošana un ierobežojumi:

1. 330 kV, 110 kV līnijbūvju aizsargjoslu parametrus un aprobežojumus nosaka saskaņā ar “Aizsargjoslu likumu” (25.02.1997.) un ar LR MK noteikumiem Nr. 415 „Ekspluatācijas aizsargjoslu gar elektriskajiem tīkliem noteikšanas metodika” (24.10.1998.).
2. Jaunu maģistrālo un starpciemu gāzes vadu trašu izbūve notiek saskaņā ar vietējās pašvaldības teritorijas plānojumu.

Maģistrālo gāzes vadu trašu teritorijas

Atļautā izmantošana un ierobežojumi:

1. Maģistrālo un starpciemu gāzes vadu trašu aizsargjoslas parametrus un aprobežojumus nosaka saskaņā ar “Aizsargjoslu likumu” (25.02.1997.) un ar LR MK noteikumiem Nr. 413 „Ekspluatācijas aizsargjoslu ap gāzes vadiem, gāzes noliktavām un krātuvēm noteikšanas metodika” (23.10.1998.).
2. Jaunu maģistrālo un starpciemu gāzes vadu trašu izbūve notiek saskaņā ar vietējās pašvaldības teritorijas plānojumu.

SIA "Lattelecom" starpcentrāļu līnijbūvju teritorijas

Atļautā izmantošana un ierobežojumi:

1. SIA "Lattelecom" starpcentrāļu līnijbūvju aizsargjoslu parametrus un aprobežojumus nosaka saskaņā ar "Aizsargjoslu likumu" (25.02.1997.) un ar LR MK noteikumiem Nr. 465 „Ekspluatācijas aizsargjoslu gar telekomunikāciju tīklu līnijām noteikšanas metodika” (22.08.2003.).
2. Jaunus privātos un publiskos telekomunikāciju tīklus ierīko un izbūvē atbilstoši LR MK noteikumiem Nr. 256 „Elektronisko sakaru tīklu ierīkošanas un būvniecības kārtība” (07.04.2006.).

Publiskās elektronisko sakaru tīkla iekārtas

Atļautā izmantošana un ierobežojumi:

Publisko elektronisko sakaru tīkla iekārtu aizsargjoslu parametrus un aprobežojumus nosaka saskaņā ar "Aizsargjoslu likumu" (25.02.1997.) un ar LR MK noteikumiem Nr. 465 „Ekspluatācijas aizsargjoslu gar telekomunikāciju tīklu līnijām noteikšanas metodika” (22.08.2003.).

Citas iekārtas un objekti

Atļautā izmantošana:

Teritorijas izmanto notekūdeņu attīrīšanas iekārtu, katlu māju, sadzīves atkritumu izgāztuvju, centralizētās ūdens apgādes, mazo hidroelektrostaciju u.c. objektu vajadzībām.

Ierobežojumi:

1. Tehniskajām būvēm, kas saistītas ar piesārņojošo vielu novadīšanu ūdeņi, jāatbilst LR MK noteikumiem Nr. 34 "Noteikumi par piesārņojošo vielu emisiju ūdenī" (31.01.02).
2. Nav pieļaujama tādu objektu būvniecība, kas izraisa negatīvu ietekmi uz vidi un palielina piesārņojuma līmeni.
3. Nav pieļaujama tieša sadzīves vai cita rakstura notekūdeņu novadīšana jau esošajās gravās vai tieši Gaujas un tās pieteku ieleju stāvajās nogāzēs.
4. Mazo hidroelektrostaciju būvniecība atļauta tikai uz tām upēm, kas nav minētas LR MK noteikumos Nr. 27 "Noteikumi par upēm (upju posmiem), uz kurām zivju resursu aizsardzības nolūkā aizliegts būvēt un atjaunot hidroelektrostaciju aizsprostus un veidot jebkādas mehāniskus šķēršļus" (15.01.2002).

Vadlīnijas vietējo pašvaldību plānojumiem

1. Vietējo pašvaldību plānojumos precizēt 110 kV, 330kV augstsprieguma un 6,10,20kV sprieguma elektrolīniju, kā arī transformatoru apakšstaciju un sadales punktu izvietojumu un aizsargjoslas, ievērojot "Aizsargjoslu likumu" (25.02.1997.) un metodiku aizsargjoslu noteikšanai.
2. Vietējo pašvaldību plānojumos precizēt maģistrālo gāzes vadu aizsargjoslas, ievērojot "Aizsargjoslu likumu" (25.02.1997.) un metodiku aizsargjoslu noteikšanai.
3. Lai nodrošinātu gāzes apgādi perspektīvajiem rūpnieciskajiem, komunālajiem un individuālajiem patērētājiem Valmieras rajona apdzīvotajās vietās, vietējām pašvaldībām veicot autoceļu un ielu rekonstrukciju, projektējot jaunus autoceļus un ielas, paredzēt iespējamā augstā vai vidējā spiediena sadales gāzes vadu novietni projektējamo un rekonstruējamo ceļu nodalījuma joslās, ielu sarkanajās līnijās, atbilstoši MK noteikumiem Nr.1069 un spēkā esošajam „Aizsargjoslu likumam”. Grafiskās daļas sagatavi iesniegt A/S „Latvijas Gāze” Stratēģijas un attīstības daļā, lai precizētu projektējamo un perspektīvo gāzesvadu novietnes.

4. Vietējām pašvaldībām zināmo informāciju par perspektīvajiem gāzes patērētājiem Valmieras rajona teritorijā.
5. Lai veiktu telekomunikāciju tīkla infrastruktūras attīstības plānošanu un pakalpojumu savlaicīgu nodrošināšanu savlaicīgi informēt SIA „Lattelecom” par pagasta attīstības plānā iekļauto jauno dzīvojamo māju un uzņēmējdarbības objektu celtniecību.
6. Katra kalendārā gada beigās vēlams informēt SIA „Lattelecom” par nākamajā gadā plānoto ielu un teritoriju rekonstrukciju.
7. Izstrādājot vietējo pašvaldību plānojumus paredzēt iespēju pagastu teritorijā uzstādīt un ekspluatēt mobilo telekomunikāciju (publiskā mobilo elektronisko sakaru) tīkla iekārtas un ar to saistītās inženierkomunikācijas, mobilo telekomunikāciju (publiskā mobilo elektronisko sakaru) tīkla iekārtas un ar to saistītās inženierkomunikācijas, iespēju robežās paredzot esošo komunikāciju – elektroapgādes tīklu, un piebraucamo autoceļu tuvumā.
8. Vietējām pašvaldībām izvērtēt iespēju vietējos plānojumos uz mobilo sakaru būvēm neattiecināt augstumu ierobežojumus plānotajā izmantošanas teritorijā, cik tālu tie nav ierobežoti no LR normatīvo aktu puses, sakaru būves atļaut izvietot visa veida apbūves teritorijās un atļaut izbūvēt sakaru būvju apgādes infrastruktūru visa veida apbūves teritorijās.
9. Vietējo pašvaldību teritoriju plānojumos precizēt atkritumu izgāztuvju, notekūdeņu attīrīšanas iekārtu, artēzisko aku, katlu māju, mazo hidroelektrostaciju u.c. objektu atrašanās vietas.
10. Vietējo pašvaldību teritoriju plānojumos noteikt tehnisko objektu aizsargjoslas.
11. Pašvaldībām veikt piesārņojuma avotu uzskaiti atbilstoši Latvijas Republikas likumam “Par piesārņojumu.”
12. Objektiem, kas minēti LR likuma "Par ietekmes uz vidi novērtējumu" (11.07.2007.) 1.pielikumā, veikt ietekmes uz vidi novērtējumu.
13. Notekūdeņu attīrīšanā jāievēro Eiropas Kopienas Padomes 1991.gada 21.maija direktīvas "Par komunālo notekūdeņu attīrīšanu" (91/271/EEC) prasības.
14. Notekūdeņu dūņu apsaimniekošanu veikt atbilstoši LR MK noteikumiem Nr.365 "Noteikumi par notekūdeņu dūņu un to kompostu izmantošanu, monitoringu un kontroli" (20.08.2002).

4.10. ĪPAŠI AIZSARGĀJAMĀS DABAS TERITORIJAS UN OBJEKTI UN KULTŪRAS PIEMINEKĻI

Valsts nozīmes īpaši aizsargājamās dabas teritorijas un objekti Valmieras rajonā ir nacionālais parks, biosfēras rezervāts, aizsargājamo ainavu apvidus, dabas liegumi, dabas pieminekļi (dendroloģiskie stādījumi), dabas parks un dižkoki.

Kultūras pieminekļi ir valsts un vietējās nozīmes arhitektūras, arheoloģijas, arhitektūras un mākslas pieminekļi.

Rajona nozīmes aizsargājamie dabas pieminekļi ir ģeomorfoloģiskie dabas objekti.

Izmantošanas mērķis:

Aizsargājamās teritorijas un objekti tiek izveidoti, aizsargāti un apsaimniekoti, lai aizsargātu un saglabātu dabas daudzveidību, nodrošinātu zinātniskos pētījumus un vides pārraudzību, saglabātu sabiedrības atpūtai, izglītošanai un audzināšanai nozīmīgas teritorijas, nodrošinot teritoriju ilgstspējīgu attīstību.

Atļautā izmantošana:

1. Zemes izmantošanu īpaši aizsargājamās dabas teritorijās notiek saskaņā ar likumu "Par īpaši aizsargājamām dabas teritorijām" (redakcija uz 14.10.2005.) un LR MK noteikumiem Nr.415

- “Īpaši aizsargājamo dabas teritoriju vispārējie aizsardzības un izmantošanas noteikumi” (22.07.2003.);
2. Gaujas Nacionāla parka izmantošanu nosaka Gaujas nacionālā parka likums (redakcija uz 30.12.1999.) un individuālie aizsardzības un izmantošanas noteikumi LR MK noteikumi Nr.352 (08.07.2001.);
 3. Ziemeļvidzemes biosfēras rezervāta izmantošanu nosaka likums “Par Ziemeļvidzemes biosfēras rezervātu” (spēkā ar 13.01.1998.) un individuālie aizsardzības un izmantošanas noteikumi LR MK noteikumi Nr.353, 2000.gada 10.oktobrī individuālie aizsardzības un izmantošanas noteikumi;
 4. Dabas liegumos atļauta tāda saimnieciskā darbība, kas nav pretrunā ar liegumu aizsardzības noteikumiem.

Ierobežojumi:

Īpaši aizsargājamās dabas teritorijās aizliegtas darbības, kas ir pretrunā ar apstiprinātiem dabas aizsardzības plāniem un citiem LR normatīvajiem aktiem.

Vadlīnijas vietējo pašvaldību plānojumiem

1. Kā valsts aizsargājamo kultūras pieminekļu saraksta papildinājuma projektā iekļaujamās kultūras pieminekļus noteikt Valmieras rajona arhitektūras pieminekļus saskaņā ar pielikumu Nr. 12;
2. Vietējos teritorijas plāņos parādīt īpaši aizsargājamās dabas teritorijas un objektus un kultūras pieminekļus, nosakot aizsargjoslas atbilstoši likumam “Aizsargjoslu likums” (15.07.2005.);
3. Vietējām pašvaldībām izstrādāt individuālos aizsardzības un izmantošanas noteikumus vietējās nozīmes aizsargājamām teritorijām;
4. Vietējām pašvaldībām sadarbībā ar LR Vides ministriju veicināt un atbalstīt īpaši aizsargājamo dabas teritoriju dabas aizsardzības plānu izstrādi;
5. Izstrādājot vietējo pašvaldību teritorijas plāņos, īpaši aizsargājamo teritoriju izmantošanu noteikt saskaņā ar izstrādātajiem un apstiprinātajiem dabas aizsardzības plāniem, kur to nav - atbilstoši normatīvo aktu prasībām.
6. Vietējām pašvaldībām veikt ainavu izpēti un vērtējumu, apsaimniekošanas noteikumu izstrādi.
7. Vietējo pašvaldību teritoriju plāņos noteikt tūrisma attīstības teritorijas.
8. Saglabāt pieejamību publiskiem un privātiem ezeriem, upēm, aizsargāt to krastus no neplānotas apbūves un plānot labiekārtotas peldvietas ar atbilstošu infrastruktūru.
9. Ekoloģiskajos koridoros nodrošināt dabas aizsardzību, mozaikveida elementu saglabāšanu un attīstību.
10. Vietējām pašvaldībām noteikt potenciālos vietējas nozīmes aizsargājamās dabas objektus.
11. Plānojot apbūves teritorijas Gaujas nacionālā parka teritorijā (GNP), pašvaldībām jāpieaicina GNP administrācijas pārstāvji.
12. Vietējo pašvaldību plāņos, saskaņojot ar Kultūras pieminekļu inspekciju un vides aizsardzības institūcijām, ir jāprecizē kultūras pieminekļu un kultūrvēsturisko objektu robežas.
13. Vietējo pašvaldību plāņos, saskaņojot ar Kultūras pieminekļu inspekciju un vides aizsardzības institūcijām, ir jānosaka - aizsargjoslas ap pašvaldības teritorijā esošajiem valsts un vietējas nozīmes kultūras pieminekļiem, ievērojot “Aizsargjoslu likumu” (05.02.1997. ar grozījumiem) un LR MKN Nr.392 “Kultūras pieminekļu aizsargjoslas (aizsardzības zonas) noteikšanas metodika”. (15.07.2003.).

14. Vietējām pašvaldībām jāizvērtē teritorijas kultūras mantojums un jāiekļauj plāņos nozīmīgākie kultūras pieminekļu sarakstā neiekļautie kultūrvēsturiskie objekti un teritorijas, nosakot tiem aizsardzības statusu.

4.11. RISKĀ TERITORIJAS

Potenciālās nacionālas nozīmes paaugstināta rūpniecisko avāriju riska objekti un teritorijas

Izmantošanas mērķis:

Teritorijas izveidošanas mērķis rajona teritorijas plāņos ir nodrošināt iedzīvotāju mantisko vērtību un vides saglabāšanu ugunsnelaimju, katastrofu un dabas stihiju gadījumos.

Perspektīvo nacionālas nozīmes paaugstināta rūpnieciska avāriju riska objektos un teritorijās ietilpst:

- rūpnieciskā riska teritorijas,
- bīstamo kravu pārvadājumu teritorijas.

Atļautā izmantošana un ierobežojumi:

Nacionālas nozīmes paaugstināta rūpniecisko avāriju riska objektu un teritoriju atļauto izmantošanu nosaka un ierobežo "Aizsargjoslu likums" (05.02.1997.).

Vadlīnijas vietējo pašvaldību plāņos

1. Objektus izmantot saimnieciskajā darbībā atbilstoši to mērķim, ievērojot nepieciešamos pasākumus.
2. Vietējo pašvaldību teritorijas plāņos noteikt vietējās nozīmes riska objektu aizsargjoslas, atbilstoši likumam "Aizsargjoslu likums" (15.07.2005.) un LR MK izstrādātajai metodikai.
3. Izstrādājot vietējo pašvaldību teritorijas plāņos, nepieciešams apzināt applūstošās teritorijas (ar 1% varbūtību).
4. Vietējo pašvaldību teritorijas plāņos izstrādāt riska teritoriju un objektu izmantošanas noteikumus.
5. Riska teritorijās plāņos saimniecisko darbību, ir jāizstrādā teritoriju detaļplāņos un jāiesniedz izskatīšanai Latvijas Vides, ģeoloģijas un meteoroloģijas aģentūras ūdens baseinu vadības nodaļai (MK 30.11.2004. noteikumi Nr. 956 „Valsts aģentūras "Latvijas Vides, ģeoloģijas un meteoroloģijas aģentūra" nolikums").

Ģeoloģisko procesu paaugstināta riska teritorijas

Izmantošanas mērķis:

Teritorijas izveidošanas mērķis rajona teritorijas plānojumā ir nodrošināt iedzīvotāju mantisko vērtību un vides saglabāšanu ugunsnelaimju, katastrofu un dabas stihiju gadījumos.

Ģeoloģisko procesu paaugstināta riska teritorijas iedala:

- ģeoloģiskā riska teritorijas,
- plūdu bīstamās teritorijas.

Atļautā izmantošana:

Upju erozijas un karsta procesu izplatības rajonos būvniecība veicama saskaņā ar 06.05.2000. LR MK Nr. 168 "Noteikumi par Latvijas būvnormatīvu LBN 005-99 "Inženierizpētes noteikumi būvniecībā".

Ierobežojumi:

1. Būvniecība veicama tikai pēc ģeoloģiskās izpētes un pasākumiem, kas garantē iedzīvotāju drošību un vides aizsardzības prasību ievērošanu.
2. Karsta procesu pakļautajās teritorijās nav pieļaujama tieša sadzīves vai cita rakstura notekūdeņu novadīšana.

Vadlīnijas vietējo pašvaldību plānojumiem

1. Vietējo pašvaldību teritorijas plānojumos precizēt ģeoloģiskā riska teritorijas.
2. Vietējo pašvaldību teritorijas plānojumos noteikt vietējās nozīmes riska objektu aizsargjoslas, atbilstoši likumam "Aizsargjoslu likums" (15.07.2005.) un LR MK izstrādātajai metodikai.
3. Vietējo pašvaldību teritorijas plānojumos izstrādāt riska teritoriju un objektu izmantošanas noteikumus.
4. Lai nodrošinātu ugunsdzēsības un glābšanas dienesta (VUGD) savlaicīgu ierašanos ugunsgrēku, avāriju un glābšanas darbu vietā atbilstoši LBN 201- 96 un citu spēkā esošo normatīvo aktu prasībām, izstrādājot vietējo pašvaldību teritorijas plānojumus, jāparedz esošo ugunsdzēsības depo funkcionēšanas nodrošināšana saskaņā ar „Ugunsdrošības un ugunsdzēsības likumu” un „Civilās aizsardzības likumu” kā arī citiem spēkā esošiem normatīvajiem aktiem, katru konkrētu gadījumu iepriekš saskaņojot ar VUGD Galveno ugunsgrēka dzēšanas pārvaldi, Maskavas ielā 5, Rīgā, kas izstrādājusi depo tīkla attīstības perspektīvu valstī.
5. Jaunizveidoto un esošo ugunsdzēsības depo materiāli tehniskās bāzes nodrošināšanu paredzēt saskaņā ar LR likumu „Ugunsdrošības un ugunsdzēsības likums”, 2004.gada 13.aprīļa MK noteikumiem Nr.280 „Noteikumi par ugunsgrēku dzēšanai un glābšanas darbiem nepieciešamajām iekārtām, speciālo un tehnisko aprīkojumu un tā normām” un piemērojamiem standartiem.

4.12. TURPMĀKAS IZPĒTES TERITORIJAS

Turpmākās izpētes teritorija ir teritorija, kuras turpmākais izmantošanas veids rajona plānojumā vēl netiek skaidri definēts, jo nepieciešama detalizēta izpēte.

Rajona plānojumā ir izdalīta šāda turpmākās izpētes teritorija – plānotā apvedceļa Valmierai rezervētā teritorija Valmieras, Kauguru pagastā un Valmieras pilsētas teritorijā, kurā veicot detalizētāku izpēti tiks noteikta konkrēta ceļa atrašanās vieta

Vadlīnijas vietējo pašvaldību plānojumiem

1. Turpmākās izpētes teritorijām zemes un būvju izmantošanas veidu jānosaka turpmākajā plānošanas procesā.
2. Līdz plānošanas pabeigšanai šajās teritorijās atļauta tikai esošā izmantošana, bet tās attīstība tikai ar pagaidu statusu.
3. Atkarībā no turpmākās izpētes un plānošanas procesa virzības, katrā no šīm teritorijām iespējamie papildinājumi, precizējumi vai grozījumi zemesgabalu attīstības plānošanā noskaidrojami Valmieras rajona padomes un Valmieras pagasta Būvvaldēs.

V NODAĻA. AIZSARGJOSLAS

5.1. AIZSARGJOSLU UZDEVUMS UN VEIDI

Aizsargjoslu uzdevums ir aizsargāt dažāda veida (gan dabiskus, gan mākslīgus) objektus no nevēlamas ārējās iedarbības, nodrošināt to ekspluatāciju un drošību vai pasargāt vidi un cilvēkus no kāda objekta kaitīgās ietekmes. Valmieras rajona teritorijā tiek noteiktas visu veidu aizsargjoslas, ko nosaka LR Aizsargjoslu likums (ar grozījumiem, kas izsludināti līdz 2003.gada 8.jūlijam):

- 1) vides un dabas resursu aizsardzības aizsargjoslas;
- 2) ekspluatācijas aizsargjoslas;
- 3) sanitārās aizsargjoslas;
- 4) drošības aizsargjoslas.

Visas mērogā iespējamās aizsargjoslas M1: 10 000 skatīt kartē "Aizsargjoslas". Aizsargjoslas ciemos parādītas M 1: 2000.

Vides un dabas resursu aizsardzības aizsargjoslas

Vides un dabas resursu aizsardzības aizsargjoslas tiek noteiktas ap objektiem un teritorijām, kas ir nozīmīgas no vides un dabas resursu aizsardzības un racionālas izmantošanas viedokļa, lai samazinātu vai novērstu antropogēnās negatīvās iedarbības ietekmi uz objektiem, kuriem noteiktas aizsargjoslas.

Aizsargjoslas ap purviem

Aizsargjoslas ap purviem tiek noteiktas, lai saglabātu bioloģisko daudzveidību un stabilizētu mitruma režīmu meža un purvu saskares (pārejas) zonā.

Purviem, kuru platība ir 10 līdz 100 ha, noteikta 20 m plata aizsargjosla. Purviem, kas lielāki par 100 ha tiek noteikta aizsargjosla 50 m plata aizsargjosla josla meža augšanas apstākļu tipos uz sausām, nosusinātām, slapjām minerālaugsnēm un nosusinātām kūdras augsnēm un vismaz 100 metru josla meža augšanas apstākļu tipos uz slapjām kūdras augsnēm. Purvu platības aprēķinātas

pēc topogrāfiskās kartes M 1: 10 000, izmantojot ortofotogrāfijas un 1984. gada topogrāfiskās kartes M : 10 000.

Aizsargjoslas ap ūdens ņemšanas vietām

Aizsargjoslas ap ūdens ņemšanas vietām nosaka, lai nodrošinātu ūdens resursu saglabāšanos un atjaunošanos, kā arī samazinātu piesārņojuma negatīvo ietekmi uz iegūstamo ūdens resursu kvalitāti visā ūdensgūtnes ekspluatācijas laikā (ne mazāk kā uz 25 gadiem). Ūdens ņemšanas vietām nosaka stingrā režīma, bakterioloģisko un ķīmisko aizsargjoslu.

Stingrā režīma aizsargjosla domāta pazemes ūdeņu aizsardzībai no tiešas piesārņojuma iekļūšanas urbumā. Tajā noteikts stingrs ekspluatācijas režīms, joslas rādiuss no 10 līdz 50 m.

Bakterioloģiskā aizsargjosla bakterioloģiskā aizsargjosla, ko aprēķina tādu, lai ūdens dabiskās plūsmas laikā līdz ūdens ņemšanas vietai mikroorganismu izdzīvošanas laiks gruntsūdens vai bezspiediena ūdens horizontam nepārsniegtu 400 diennaktis; artēziskā ūdens horizontam - 200 diennaktis.

Ķīmiskā aizsargjosla paredzēta pazemes ūdeņu aizsardzībai no ķīmiskā piesārņojuma.

Urbumiem, akām un avotiem, kurus saimniecībā vai dzeramā ūdens ieguvei izmanto savām vajadzībām individuālie ūdens lietotāji (fiziskās personas), aizsargjoslas nenosaka, ja ir veikta labiekārtošana un novērsta notekūdeņu infiltrācija un ūdens piesārņošana (MK not. Nr.43, "Aizsargjoslu ap ūdens ņemšanas vietām noteikšanas metodika" 20.01.2004.).

Bakterioloģiskā un ķīmiskā aizsargjosla tiek aprēķināta katram urbumam individuāli.

Aizsargjoslas (aizsardzības zonas) ap kultūras pieminekļiem (sk. 1.3.2. apakšnodaļu).

Aizsargjoslas (aizsardzības zonas) ap kultūras pieminekļiem tiek noteiktas, lai nodrošinātu kultūras pieminekļu aizsardzību un saglabāšanu, kā arī samazinātu dažāda veida negatīvu ietekmi uz nekustamiem kultūras pieminekļiem. Ja aizsargjosla (aizsardzības zona) ap kultūras pieminekli nav noteikta īpaši, tās minimālais platums lauku apvidos - 500 metru, pilsētās – 100 metru.

Ekspluatācijas aizsargjoslas

Ekspluatācijas aizsargjoslas tiek noteiktas gar transporta, sakaru un citu komunikāciju līnijām, kā arī ap objektiem, kas nodrošina dažādu valsts dienestu darbību. Ekspluatācijas aizsargjoslu galvenais uzdevums ir nodrošināt minēto komunikāciju un objektu efektīvu un drošu ekspluatāciju un attīstības iespējas.

Valmieras rajona teritorijas plānojumā ir noteikti šādi ekspluatācijas aizsargjoslu veidi:

- 1) aizsargjoslas gar ielām un autoceļiem;
- 2) dzelzceļa ekspluatācijas aizsargjoslas;
- 3) aizsargjoslas gar sakaru līnijām;
- 4) aizsargjoslas gar elektriskajiem tīkliem;
- 5) aizsargjoslas ap meliorācijas būvēm un ierīcēm;
- 6) aizsargjoslas gar ūdensvadu un kanalizācijas tīkliem.

Aizsargjoslas gar ielām, autoceļiem

Aizsargjoslas gar ielām un autoceļiem tiek noteiktas, lai samazinātu ielu un autoceļu negatīvo ietekmi uz vidi, nodrošinātu transporta maģistrāļu ekspluatāciju un drošību, kā arī izveidotu no apbūves brīvu joslu, kas nepieciešama ielu un autoceļu rekonstrukcijai.

Dzelzceļa ekspluatācijas aizsargjoslas

Dzelzceļa ekspluatācijas aizsargjoslas minimālais platums ir vienāds ar dzelzceļa zemes nodalījuma joslas platumu. Pilsētās un ciemos ekspluatācijas aizsargjoslas maksimālais platums gar

stratēģiskās (valsts) nozīmes un reģionālās nozīmes dzelzceļa infrastruktūrā ietilpstošajiem sliežu ceļiem, izņemot tiem piegulošos vai ar tiem saistītos staciju sliežu ceļus, speciālās nozīmes sliežu ceļus, pievedceļus un strupceļus, ir 50metri katrā pusē no malējās sliedes, gar pārējiem sliežu ceļiem — 25 metri, bet lauku apvidū ekspluatācijas aizsargjoslas maksimālais platums gar stratēģiskās (valsts) nozīmes un reģionālās nozīmes dzelzceļa infrastruktūrā ietilpstošajiem sliežu ceļiem, izņemot tiem piegulošos vai ar tiem saistītos staciju sliežu ceļus, speciālās nozīmes sliežu ceļus, pievedceļus un strupceļus, ir 100metri katrā pusē no malējās sliedes, gar pārējiem sliežu ceļiem — 50metri. Ekspluatācijas aizsargjoslas platumu šajās robežās nosaka teritoriju plānojumos likumā noteiktajā kārtībā.

Aizsargjoslas gar sakaru līnijām

Aizsargjoslas gar visu veidu un piederības sakaru līnijām un to iekārtām tiek noteiktas, lai nodrošinātu to maksimālu aizsardzību no cilvēka, dabas vai citu faktoru nevēlamas ietekmes, kuras rezultātā var tikt traucēta sakaru līniju normāla darbība, radīti zaudējumi tautsaimniecībai un valstij. Gar pazemes elektronisko sakaru tīklu līnijām un kabeļu kanalizāciju, elektronisko sakaru tīklu gaisvadu līnijām — zemes gabals un gaisa telpa elektronisko sakaru tīkla līnijas augstumā, ko norobežo nosacītas vertikālas virsmas elektronisko sakaru tīkla līnijas katrā pusē 2,5 metru attālumā no elektronisko sakaru tīkla līnijas vai kabeļu kanalizācijas ass.

34. tabula. Elektrisko tīklu ekspluatācijas aizsargjoslas

Elektrisko tīklu objekts	Aizsargjoslu platums* lauku teritorijā	Aizsargjoslu platums(blīvi apdzīvotās vietas teritorijā) **
Gaisvadu līnijas 0,4-20kV	21 m	5 m
Kabeļu līnijas 0,4-20kV	2 m	2 m
Būves: sadales iekārtas, fīderu punkti, transformatoru apakšstacijas	1 m	1 m

Avots: Aizsargjoslu likums, 15.07.2005.

Aizsargjoslas ap meliorācijas būvēm un ierīcēm

Aizsargjoslas ap meliorācijas būvēm un ierīcēm tiek noteiktas, lai nodrošinātu meliorācijas būvju un ierīču ekspluatāciju un drošību. Aizsargjosla ir jānosaka ap valsts un koplietošanas meliorācijas būvēm un ierīcēm. Lauksaimniecībā izmantojamās zemēs aizsargjosla tiek noteikta 10 m, meža zemēs – 8 līdz 10 m attālumā no ūdensnotekas kroles. Liela izmēra kolektoriem ($D \geq 30$ cm) aizsargjosla tiek noteikta 8 m attālumā no kolektora ass līnijas. M: 10 000 šīs aizsargjoslas netiek attēlotas. Aizsargjoslu precizēšana un grafiskā attēlošana ir jāveic izstrādājot detaļplānojumus un zemes ierīcības plānus.

Aizsargjoslas gar ūdensvada un kanalizācijas tīkliem

Aizsargjoslas gar ūdensvadu un kanalizācijas tīkliem tiek noteiktas, lai nodrošinātu ūdensvadu un kanalizācijas tīklu ekspluatāciju un drošību. Aizsargjoslas gar ūdensvadu un kanalizācijas tīkliem tiek noteiktas, lai nodrošinātu ūdensvadu un kanalizācijas tīklu ekspluatāciju un drošību.

Aizsargjoslām gar ūdensvadu un kanalizācijas tīkliem ir šāds platums:

- 1) gar ūdensvadiem un kanalizācijas spiedvadiem, ja tie atrodas līdz 2metru dziļumam, — 3metri katrā pusē no cauruļvada ārējās malas;
- 2) gar ūdensvadiem un kanalizācijas spiedvadiem, ja tie atrodas dziļāk par 2metriem, — 5metri katrā pusē no cauruļvada ārējās malas;
- 3) gar pašteses kanalizācijas vadiem — 3metri katrā pusē no cauruļvada ārējās malas.

Aizsargjoslas gar ūdensvadu un kanalizācijas tīkliem tiek noteiktas pēc tīklu uzmērīšanas M 1:2000, un precizētas izstrādājot detaļplānojumus.

Sanitārās aizsargjoslas

Sanitārās aizsargjoslas tiek noteiktas ap objektiem, kuriem ir noteiktas paaugstinātas sanitārās prasības. Valmieras rajonā ir šādi sanitāro aizsargjoslu veidi:

- 1) aizsargjosla ap kapsētu;
- 2) aizsargjosla ap bijušo atkritumu izgāztuvi un notekūdeņu attīrīšanas iekārtām.

Aizsargjoslas ap kapsētām

Aizsargjoslas ap kapsētām tiek noteiktas, lai nepieļautu tām piegulošo teritoriju sanitāro apstākļu pasliktināšanos. Aizsargjoslas platums ir noteikts 300 metru no kapsētas teritorijas žoga robežas ārējās malas.

Aizsargjoslas ap atkritumu apglabāšanas poligoniem, atkritumu izgāztuvēm un notekūdeņu attīrīšanas iekārtām, ūdenstorniem

Aizsargjoslas ap atkritumu apglabāšanas poligoniem, atkritumu izgāztuvēm un notekūdeņu attīrīšanas iekārtām nosaka, lai nodrošinātu tām piegulošo teritoriju aizsardzību no iespējamās vai esošās negatīvās ietekmes.

Aizsargjoslas platumu ap notekūdeņu attīrīšanas iekārtām nosaka atkarībā no izmantotās tehnoloģijas un iekārtas tehniskā raksturojuma.

Aizsargjoslas nosaka no teritorijas robežas (žoga, vaļņa ārējās robežas vai apvedgrāvja ārējās malas).

Ūdenstorni, virszemes ūdens rezervuāriem, ūdens spiediena sūkņu stacijām – aizsargjosla ir 5 m rādiusā ap minētajiem elementiem.

Drošības aizsargjoslas

Aizsargjoslas ap visu veidu un jebkuras piederības naftas, naftas produktu un ķīmisko vielu un produktu vadiem, noliktavām, krātuvēm un pārstrādes uzņēmumiem nosaka, lai nodrošinātu naftas, naftas produktu un ķīmisko vielu un produktu vadu, noliktavu, krātuvju un pārstrādes uzņēmumu ekspluatāciju un drošību, kā arī samazinātu iespējamo negatīvo ietekmi uz vidi un cilvēkiem.

Ekspluatācijas aizsargjoslas gar gāzesvadiem, gāzapgādes iekārtām un būvēm, gāzes noliktavām un krātuvēm veido:

- 1) gar gāzesvadiem — zemes gabals un gaisa telpa, ko norobežo nosacītas vertikālas virsmas katrā pusē no gāzesvada ass, gāzesvadam ar spiedienu:
 - a) līdz 0,4 megapaskāliem — 1 metra attālumā,
 - b) vairāk par 0,4 megapaskāliem līdz 1,6 megapaskāliem — 5 metru attālumā,
 - c) vairāk par 1,6 megapaskāliem — 15 metru attālumā;
- 2) gar gāzesvadiem, kuri zem ūdens līmeņa šķērso virszemes ūdensobjektus, — ūdens platība, ko visā dziļumā no ūdens virsmas līdz gultnei ietver paralēlas plaknes 100metru attālumā katrā pusē no gāzesvada ass;
- 3) ap gāzapgādes iekārtām un būvēm — zemes gabals un gaisa telpa, ko norobežo nosacītas vertikālas virsmas ārpus šo objektu būvju ārsienām, iežogojuma vai norobežojošām konstrukcijām.

Veicot ēku un inženierkomunikāciju projektēšanu un celtniecību nepieciešams ievērot Aizsargjoslu likuma punktu 32.)(2). 1), kur noteikts, ka drošības aizsargjoslas ap gāzes regulēšanas stacijām, ap gāzesvadiem ar diametru:

- 1) līdz 300 mm – 100 metri;
- 2) no 300 mm līdz 600 mm – 150 metri;

3) no 600 mm līdz 800 mm – 200 metri.

Aizsargjoslas ap valsts aizsardzības objektiem

Aizsargjosla ap valsts aizsardzības objektu Valmieras rajonā "Kaugurmuiža" Cēsu iela 54, Valmierā noteikta 25 metri.

Papildus aizsardzības teritorijas

Dabas pieminekļi

Dabas pieminekļu teritorijā un 10 metru rādiusā ap aizsargājamiem kokiem (mērot no aizsargājamā koka vainaga projekcijas ārējās malas) un akmeņiem aizliegts:

- veikt jebkādu saimniecisko vai cita veida darbību, kuras rezultātā tiek vai var tikt bojāts vai iznīcināts dabas piemineklis vai mazināta tā dabiskā estētiskā nozīme;
- iegūt derīgos izrakteņus;
- ierīkot atpūtas vietas un nometnes, celt teltis un kurināt ugunsķurkus ārpus īpaši norādītām vai speciāli ierīkotām vietām;
- bez rakstiskas saskaņošanas ar aizsargājamās teritorijas (kurā ietilpst dabas pieminekļa teritorija) administrāciju vai, ja tādas nav, ar reģionālo vides pārvaldi;
- ierīkot izziņas, atpūtas un tūrisma infrastruktūras objektus;
- veikt dabas pieminekļu apsaimniekošanas pasākumus to turpmākai aizsardzībai un saglabāšanai, ja šie pasākumi nav paredzēti dabas aizsardzības plānā;
- veikt tādu pazemes būvju celtniecību un ekspluatāciju, kuras nav saistītas ar derīgo izrakteņu iegūvi;
- mainīt zemes lietošanas mērķi.

Kartogrāfiskajā materiālā ir parādīti dižkoki un potenciālie dižkoki, to aizsargjoslas kartē nav attēlotas.

Teritorijas, kur iespējama lauksaimnieciskās ražošanas objektu ietekme

Teritorijas plānojumā informatīvi ir norādītas aptuvenas teritorijas, kur iespējama ietekme no esošajiem lauksaimnieciskās ražošanas objektiem (fermām). Minētajās teritorijās iespējami cilvēku dzīves videi traucējoši faktori - nepatīkama smaka, troksnis, kā arī iespējams gruntsūdeņu un atmosfēras gaisa piesārņojums.

Iepriekšminētajās teritorijās vēlams izvietot darījuma objektus, kas funkcionāli saistīti ar lauksaimniecisko ražošanu, nav vēlams izvietot sabiedriskus objektus ar ārtelpas pulcēšanās laukumiem, sabiedriskās ēdināšanas objektus ar ārtelpas tirdzniecības vietām un apmeklētāju sēdvietām. Zemes gabaliem lauksaimnieciskās ražošanas teritoriju tuvumā vēlams veidot palielinātu teritorijas apzaļumojumu, kā arī blīvu dzīvžogu.

Vispārīgie aprobežojumi aizsargjoslās

Tā objekta īpašniekam, kuram noteikta aizsargjosla, ir atļauts aizsargjoslā veikt attiecīgā objekta ekspluatācijai un remontam nepieciešamos darbus. Par to rakstveidā jābrīdina zemes īpašnieks, bet, ja tiesības lietot zemi nodotas citai personai- zemes lietotājs vismaz divas nedēļas pirms darbu uzsākšanas.

Aizsargjoslās, kas ir lauksaimniecības zemēs, plānotie ekspluatācijas un remonta darbi veicami laika posmā, kad šīs platības neaizņem lauksaimniecības kultūras vai kad ir iespējama lauksaimniecības kultūru saglabāšana, izņemot avāriju novēršanas vai to seku likvidācijas darbus, kurus var veikt jebkurā gadalaikā, pirms tam rakstveidā vai mutvārdos informējot par to zemes īpašnieku vai lietotāju.

Pēc minēto darbu veikšanas objekta īpašniekam jāsakārto zemes platības tādā stāvoklī, lai tās būtu derīgas izmantošanai paredzētajām vajadzībām, kā arī jāatlīdzina zemes īpašniekam vai

lietotājam darbu izpildes gaitā nodarītie zaudējumi. To noteikšanu un atlīdzību veic likumos noteiktajā kārtībā vai pēc savstarpējas vienošanās.

Ja aizsargjoslas sakrīt vai krustojas, ar attiecīgo objektu ekspluatāciju un remontu saistītos darbus kopīgajos aizsargjoslu iecirkņos veic ieinteresētās juridiskās vai fiziskās personas pēc savstarpējas vienošanās.

Juridiskajām un fiziskajām personām, veicot aizsargjoslās darbus, kuru dēļ ir nepieciešams pārbūvēt objektus vai aizsargāt tos no bojājumiem, pārbūves vai aizsardzības darbi jāveic par saviem līdzekļiem pēc saskaņošanas ar attiecīgā objekta īpašnieku vai pēc savstarpējas vienošanās jāsamaksā par šiem darbiem.

Juridiskajām un fiziskajām personām aizsargjoslās jāizpilda attiecīgā objekta īpašnieka likumīgās prasības.

Pašvaldību, atbildīgo valsts institūciju un objektu īpašnieku dienestiem kontroles un uzraudzības nolūkos atļauts apmeklēt aizsargjoslu teritorijas jebkurā laikā, iepriekš par to brīdinot zemes īpašnieku, bet, ja tiesības lietot zemi nodotas citai personai - zemes lietotāju.

5.2. AIZSARGJOSLU UZTURĒŠANA

Vides un dabas resursu aizsardzības aizsargjoslas un aizsargjoslas ap kapsētām un gar valsts autoceļiem par saviem līdzekļiem kārtībā uztur zemes īpašnieks, bet, ja tiesības lietot zemi nodotas citai personai- zemes lietotājs, ja citos normatīvajos aktos nav noteikts citādi.

Ekspluatācijas, drošības un sanitārās aizsargjoslas (izņemot aizsargjoslas ap kapsētām un gar valsts autoceļiem) par saviem līdzekļiem kārtībā uztur attiecīgā objekta vai komunikācijas īpašnieks, ja citos normatīvajos aktos nav noteikts citādi.

Aizsargjoslu uzturēšanas un stāvokļa kontroles kārtība, citas nepieciešamās darbības veicamas saskaņā ar pastāvošo likumdošanu.

5.3. AIZSARGJOSLU PĀRKLĀŠANĀS

Gadījumos, kad vienā vietā pārklājas vairāku veidu aizsargjoslas, spēkā ir stingrākās prasības un lielākais minimālais platums. Visu veidu rīcība šajās vietās jāaskaņo ieinteresētajām institūcijām.

5.4. CITI APROBEŽOJUMI VALMIERAS RAJONA TERITORIJĀ

Saskaņā ar Zvejniecības likumu **tauvas josla** tiek noteikta kājāmgājēju lietošanai, zivju resursu un ūdeņu uzraudzībai, robežapsardzībai, vides aizsardzībai un ugunsdrošības pasākumu veikšanai.

Gar upēm un ezeriem tauvas josla nav jānorobežo ar speciālām zīmēm, zemes īpašumu plānos tā apzīmējama kā lietošanas tiesību ierobežojums.

VI NODAĻA. KOPIĢO INTEREŠU TERITORIJAS

Valmieras rajona administratīvā teritorija robežojas ar Cēsu, Valkas un Limbažu rajoniem Latvijā un Igaunijas Republiku. Kopīgas intereses teritoriju attīstība plānošanā izpaužas kopīgu programmu, rīcības plānu, projektu izstrādē un īstenošanā.

Valmieras rajons ir iesaistījies arī Vidzemes plānošanas reģionā, un ir sadarbība ar pārējiem pieciem (Valkas, Cēsu, Madonas, Gulbenes, Alūksnes) Vidzemes plānošanas reģiona rajoniem. Starp kaimiņos esošajiem rajoniem ir daudz kā kopīga. Jāveicina sadarbība pilnīgākai resursu izmantošanai.

1. Kopīgas intereses ar visiem kaimiņu rajoniem:

- vides aizsardzības jautājumu risināšana;
- ceļu infrastruktūras sakārtošana;
- tūrisma produktu izstrāde;
- darbība Vidzemes tūrisma asociācijā tūrisma attīstības veicināšanai reģionā;
- dabas resursu izmantošana;
- kultūras un sporta pasākumu koordinācija;
- ainavu izkopšana un saglabāšana;
- dzeramo pazemes ūdeņu aizsardzība un izmantošana;
- sabiedriskā transporta maršrutu attīstība un koordinācija.

2. Ar Valkas rajonu

- vienotu tūrisma maršrutu izstrāde;
- Gaujas sateces baseina upju apsaimniekošanas plāna izstrāde;
- kultūras un sporta pasākumu koordinācija.

3. Ar Cēsu rajonu

- sadzīves atkritumu apsaimniekošana;
- Gaujas sateces baseina upju apsaimniekošanas plāna izstrāde.

4. Ar Limbažu rajonu:

- Gaujas sateces baseina upju apsaimniekošanas plāna izstrāde;
- sadarbība pie dzelzceļa koridora Rīga-Limbaži-Pērnavā attīstības;
- Salacgrīvas, Ainažu, Staiceles, Mazsalacas un Rūjienas sadarbība Ziemeļvidzemes tūrisma areāla un, īpaši visa veida aktīvā tūrisma attīstīšana Salacas baseinā;
- dabas resursu izmantošana robežteritorijās;
- sadarbība valsts pierobežas zonas attīstības veicināšanā, turpinot autoceļa „Ziemeļu stīga” izbūvi un plānojot autoceļa V-163 posma Staicele-Vīķi-Mazsalaca asfaltēšanu tuvāko gadu laikā.

5. Ar Vidzemes attīstības plānošanas reģiona pašvaldībām:

- pašvaldību vienotās informācijas sistēmas projekta realizācija;

- dzelzceļu efektīvas izmantošanas iespēju izpēte;
- sabiedrisko maršrutu tīkla aģentūras izveide un maršrutu plānošana;
- velomaršrutu plānošana;
- reģionālo autoceļu tīklojuma plānošana.

6. Ar Igauniju (īpaši Pērnavas un Vīlandes apriņķiem)

- kopīgu tūrisma produktu attīstība (Via Hanseatica attīstības zona);
- ekonomiskās sadarbības attīstība;
- sadarbība izglītības jautājumos;
- tranzīta attīstība.

VII TERITORIJAS PLĀNOJUMA GROZĪŠANAS KĀRTĪBA

Teritorijas plānojums ir praktisks vadības dokuments gatavots ekonomisku, sociālu un citu pārmaiņu laikā. Turpmāko pārmaiņu rezultātā radīsies jautājumi par plānojuma vai pārskatīšanu vai kādas tā daļas grozījumiem atbilstoši jaunajai situācijai.

Teritorijas plānojums tiek pārskatīts, ja:

- ir stājies spēkā plānošanas reģiona plānojums, nacionālais plānojums;
- beidzies šī teritorijas plānojuma darbības laiks.

Grozījumi attiecas uz būtiskām izmaiņām plānā:

1. nacionālo, reģionālo plānojuma prasību ievērošanu;
2. izmaiņām rajona attīstības programmā;
3. teritorijas izmantošanas maiņu;
4. transporta maģistrāļu maiņu;
5. turpmākās izpētes teritoriju precizējums.

Grozījumus teritorijas plānā var ierosināt:

1. Valmieras rajona padome;
2. Juridiskas personas;
3. Fiziskas personas.

Grozījumu ierosinājumi jāpamato, izmaiņu procesam jābūt ir atklātam, jāietver sabiedriskā apspriešana un jāatbilst LR Ministra Kabineta "Rajona pašvaldības teritorijas plānojumu noteikumiem" (2005.).

Valmieras rajona padomes
priekšsēdētāja 1.vietnieks

Jānis Zuments